

T.C

İLKADIM KAYMAKAMLIĞI

MİTHATPAŞA ANADOLU LİSESİ OKULU MÜDÜRLÜĞÜ

2024-2028 STRATEJİK PLANI



"Bütün ümidim gençliktedir."

K. Atatürk



Okul/Kurum Bilgileri

İli: SAMSUN		İlçesi: İlkadım	
Adres:	Tepecik mah. 1559 sk. Blok no: 2 İlkadım / Samsun	Coğrafi Konum (link)	http://mithatpasaanadolu.meb.k12.tr/tema/harita.php
Telefon Numarası:	(0362) 431 22 59	Faks Numarası:	(0362) 432 88 61
e-Posta Adresi:	972309@meb.k12.tr	Web sayfası adresi:	https://mithatpasaanadolu.meb.k12.tr
Kurum Kodu:	972309	Öğretim Şekli:	Tam Gün



SUNUŞ



BU GÜNKİ ÇALIŞMALARIMIZ GELECEĞİN GÖSTERGESİDİR

Plan insan yaşantısının vazgeçilmez unsurlarındandır. Planlı yaşamak çalışma disiplininin ve başarılı olma arzusunun bir göstergesidir. İnsanlar geleceğe bakabilmek için plan yapmalıdırlar. Yaşadığımız Dünyada kendimize ait planlar genellikle beynimizde yapılır ve bu planlar uzun ve kısa vadeli olabilir. İnsanoğlunun anlamlı yaşaması için mutlaka kafasında ya da mesleki alanda yazılı planları olması gerekir. Planlı yaşamak başarılı olmak için gereklidir ve geleceğimizin göstergesidir.

Mithatpaşa Anadolu Lisesi olarak önce karakterli, vatanını seven kendisine, ailesine, toplumuna yararlı, bilimsel ve evrensel düşünebilen okulumuzdan mezun olduklarında Dünya İnsanları ile her alanda yarışabilen öğrenciler yetiştirmek amacındayız. Bu amaca ulaşmak için bütün eğitim kadromuzla emeğimizden hiç esirgemenen el birliği içinde çalışma gayreti içerisindeyiz.

Mithatpaşa Anadolu Lisesi olarak dört yıllık stratejik planımızı bu amaçlar doğrultusunda hazırladık. Misyonumuz geleceğe güvenle bakan, kendinden emin, çağdaş, toplumsal duyarlılıkları önemseyen gençler yetiştirmek için varız. Vizyonumuz ise Verdiği Eğitimle Milli değerlerine bağlı, planlı, analitik düşünen lider okul olmak tır.

Bu amaçla bütün çalışma arkadaşlarımla öğrencilerimizi geleceğe hazırlama konusunda misyon ve vizyonumuz doğrultusunda yukarıda sözünü ettiğimiz hedeflere ulaşma konusunda emeklerini esirgemeyeceklerine hiç kuşku yoktur. Bu stratejik planın öncelikle ülkemize, okulumuza ve öğrencilerimize hayırlı uğurlu olmasını dilerim. Stratejik planın hazırlanmasında emeği geçen bütün çalışma arkadaşlarıma başarılar diler. En içten teşekkürlerimi sunarım.

Fahri ŞEN
Okul Müdürü

İÇİNDEKİLER

1. GİRİŞ VE STRATEJİK PLANIN HAZIRLIK SÜRECİ	6
1.1. Strateji Geliştirme Kurulu ve Stratejik Plan Ekibi.....	6
1.2. Planlama Süreci.....	6
2. DURUM ANALİZİ	8
2.1. Kurumsal Tarihçe.....	9
2.2. Uygulanmakta Olan Planın Değerlendirilmesi.....	10
2.3. Mevzuat Analizi.....	10
2.4. Üst Politika Belgelerinin Analizi.....	12
2.5. Faaliyet Alanları ile Ürün ve Hizmetlerin Belirlenmesi.....	12
2.6. Paydaş Analizi.....	14
2.7. Kuruluş İçi Analiz.....	21
2.8. Çevre Analizi (PESTLE).....	25
2.9. Güçlü ve Zayıf Yönleri ile Fırsatlar ve Tehditler (GZFT) Analizi	26
2.10. Tespit ve İhtiyaçların Belirlenmesi.....	28
3. GELECEĞE BAKIŞ	30
3.1. Misyon.....	30
3.2. Vizyon.....	30
3.3. Temel Değerler.....	30
4. AMAÇ, HEDEF VE STRATEJİLERİN BELİRLENMESİ	31
4.1. Amaçlar ve Hedeflere İlişkin Mimari.....	31
4.2. Amaç-Hedef-Performans Gösterge Kartları.....	32
5. MALİYETLENDİRME	38
6. İZLEME VE DEĞERLENDİRME	39
7. Tablo/Şekil/Grafikler/Ekler	40

1. GİRİŞ VE STRATEJİK PLANIN HAZIRLIK SÜRECİ

1.1. Strateji Geliştirme Kurulu ve Stratejik Plan Ekibi

Mithatpaşa Anadolu Lisesi Müdürlüğünce Strateji Geliştirme Kurulu ve Stratejik Plan Ekibi aşağıdaki tabloda belirlenen kişilerce oluşturulmuştur.

Tablo1.Strateji Geliştirme Kurulu ve Stratejik Plan Ekibi Tablosu

Üst Kurul Bilgileri		Ekip Bilgileri	
Adı Soyadı	Unvanı	Adı Soyadı	Unvanı
Fahri ŞEN	Okul Müdürü	Meral KARAGÜLLEÇİ	Rehber Öğrt.
Mustafa AKIN	Müdür Yardımcısı	Tamer KURT	Öğretmen
Emine DEMİR ŞAD	Rehber Öğrt.	İsmet ÖZTÜRK	Öğretmen
		Ayşe AKDOĞAN	Öğretmen

1.2. Planlama Süreci:

Kamu idarelerine 2003 yılında kabul edilen 5018 sayılı Kamu Mali Yönetimi ve Kontrol Kanununun 9. maddesinde, kalkınma planları, programlar, ilgili mevzuat ve benimsedikleri temel ilkeler çerçevesinde geleceğe ilişkin misyon ve vizyonlarını oluşturmak, stratejik amaçlar ve hedefler saptamak, performanslarını önceden belirlenmiş olan göstergeler doğrultusunda ölçmek ve uygulamanın izleme ve değerlendirmesini yapmak amacıyla katılımcı yöntemlerle stratejik plan hazırlama görevi verilmiştir. Kamu idareleri bütçelerini, stratejik planlarında yer alan misyon, vizyon, stratejik amaç ve hedeflerle uyumlu ve performans esasına dayalı olarak hazırlarlar. Kamu idarelerinin bütçelerinin stratejik planlarda belirlenen performans göstergelerine uygunluğu ve idarelerin bu çerçevede yürütecekleri faaliyetler ile performans esaslı bütçelemeye ilişkin diğer hususları belirlemeye Maliye Bakanlığı yetkilidir.” Kamu idarelerinin planlı hizmet sunumu, politika geliştirme, belirlenen politikaları somut iş programlarına ve bütçelere dayandırma ile uygulamayı etkili bir şekilde izleme ve değerlendirmelerini sağlamaya yönelik olarak “stratejik planlama” temel bir araç olarak benimsenmiştir. Stratejik planlama; bir yandan kamu mali yönetimine etkinlik kazandırırken, diğer yandan kurumsal kültür ve kimliğin gelişimine ve güçlendirilmesine destek olacaktır.

2024-2028 dönemi stratejik plan hazırlanma süreci Strateji Geliştirme Kurulu ve Stratejik Plan Ekibi'nin oluşturulması ile başlamıştır. Ekip tarafından oluşturulan çalışma takvimi kapsamında ilk aşamada durum analizi çalışmaları yapılmış ve durum analizi aşamasında, paydaşlarımızın plan sürecine aktif katılımını sağlamak üzere paydaş anketi, toplantı ve görüşmeler yapılmıştır. Durum analizinin ardından geleceğe yönelim bölümüne geçilerek okulumuzun/kurumumuzun amaç, hedef, gösterge ve stratejileri belirlenmiştir.

Bu çalışmalar dođrultusunda okulumuz stratejik planı hazırlanmıřtır. Stratejik Plan'da belirlenen hedeflerimizi ne ölçüde gerçekleřtirdiđimiz, yani izleme ve deđerlendirme altı aylık periyotlar halinde yapılacak ve ikinci yılın sonunda eđer gerekli görölüyorsa hedeflerde revizeye gidilecektir. Okulumuzun 2024–2028 yıllarını kapsayan stratejik planı 3 tema 5 stratejik hedef, 20 performans göstergesi ve 23 stratejiden oluřmaktadır.

2. DURUM ANALİZİ

Stratejik planlama sürecinin ilk adımı olan durum analizi, okulumuzun “neredeyiz?” sorusuna cevap vermektedir. Okulumuzun geleceğe yönelik amaç, hedef ve stratejiler geliştirebilmesi için öncelikle mevcut durumda hangi kaynaklara sahip olduğu ya da hangi yönlerinin eksik olduğu ayrıca, kulumuzun kontrolü dışındaki olumlu ya da olumsuz gelişmelerin neler olduğu değerlendirilmiştir. Dolayısıyla bu analiz, okulumuzun kendisini ve çevresini daha iyi tanımasına yardımcı olacak ve stratejik planın sonraki aşamalarından daha sağlıklı sonuçlar elde edilmesini sağlayacaktır.



Durum analizi bölümünde, aşağıdaki hususlarla ilgili analiz ve değerlendirmeler yapılmıştır;

- Kurumsal tarihçe
- Uygulanmakta olan planın değerlendirilmesi
- Mevzuat analizi
- Üst politika belgelerinin analizi
- Faaliyet alanları ile ürün ve hizmetlerin belirlenmesi
- Paydaş analizi
- Kuruluş içi analiz
- Dış çevre analizi (Politik, ekonomik, sosyal, teknolojik, yasal ve çevresel analiz)
- Güçlü ve zayıf yönler ile fırsatlar ve tehditler (GZFT) analizi
- Tespit ve ihtiyaçların belirlenmesi

2.1. Kurumsal Tarihçe

Samsun'un en eski orta dereceli okulu olan, eski okul binasının kimin tarafından, hangi tarihte ve hangi amaçla yaptırıldığına dair resmi ve özel kesin bir bilgimiz yoktur. Ancak Rumlar tarafından "Metropolithane" (Piskoposluk) olarak yaptırıldığı söylenmektedir.

1926-27 ders yılı başında Özel İdare'nin gözetiminde "Nemci Terakki Kız İkmal Mektebi" adı ile eğitim öğretime başlamıştır.

1928-29 ders yılı başında "Kız Koleji" adı altında okul civarında olan bir binada kiralanarak Özel İdare tarafından idare edilmek üzere faaliyete geçirilmiş ise de o yıl yatılı öğrenci alınmamıştır. Kolejin müdürlüğüne İsviçreli bir bayan atanmış, ancak görevine başlamadığı için Milli Eğitim Müdürlüğü tarafından idare edilmiştir.

1929-30 ders yılı başında ayrıca bir "Kız Koleji" açılması uygun görülmemekle, "Kız Ortaokulu" adıyla Milli Eğitim Bakanlığı'na bağlanarak 1930 yılında ilk mezunlarını vermiştir.

1934 yılına kadar yalnız kız öğrencilerin kabul edildiği okula bu yıldan itibaren erkek öğrenci de alınmıştır. Öğrenci sayısı artan okulda çift öğretim yapılmasına rağmen ana bina yeterli olmayınca şimdiki 19 Mayıs Kütüphanesinin bulunduğu yerde bir bina daha kiralanarak okul olarak kullanılmaya başlanmıştır.

1956-57 öğretim yılında Mithat Paşa Ortaokulu adını alan bu tarihi bina 01.11.1956 yılında baca tutuşması sonucu yanmasına rağmen yazılı evrakın tamamı kurtarılmıştır.

Mithat Paşa Ortaokulu kısa zamanda bugünkü binaya kavuşarak 1967-68 Öğretim yılında Mithat Paşa Kız Lisesi olarak 1982-83 öğretim yılına kadar eğitim ve öğretime devam etmiş olup bu tarihten itibaren okula erkek öğrenci de alınmıştır.

1985-86 öğretim yılında tekrar Mithat Paşa Kız Lisesi durumuna getirilen okulumuzun o yıl lise bölümüne tekrar erkek öğrenci alınmamış, 1986-87 öğretim yılında ise erkek öğrenci kabul edilmiştir.

1992-93 öğretim yılında okulumuz Yabancı Dil Ağırlıklı Lise yapılmış,1996-97 öğretim yılında tekrar genel lise olmuştur. Halen genel lise olan okulumuz, öğrenci, öğretmen ve idarecileriyle birlikte sevgi, saygı ve bilime dayanan bir anlayışla eğitim öğretim hizmeti vermeye ve geleceğimizin mimarı gençlerimizi yetiştirmeye devam etmektedir.

T.C. MİLLİ EĞİTİM BAKANLIĞI Orta Öğretim Genel Müdürlüğü'nün 25.02.2010 tarih ve 1687 sayılı yazısı gereği Mithatpaşa Lisesi Mithatpaşa Anadolu Lisesine dönüştürülmüştür.

01.09.2016 Tarihinde Kışla M. Gebi Cad. No:296 Adresine taşınmıştır.

2019-2020 Eğitim Öğretim Yılından itibaren okulumuz Tepecik Mah. 1559. Sok. No:2 İlkadım/SAMSUN adresine taşınmıştır. Burada eğitim öğretime devam edilmektedir.

2.2. Uygulanmakta Olan Stratejik Planın Değerlendirilmesi

Okulumuza dair daha önce uygulanmış olan 2019-2023 stratejik planında 6 amaç, 6 hedef, 41 performans göstergesi ve 14 eylem maddesi bulunmaktadır. İlgili plan kendi dönemi dahilinde başarıyla uygulanmış ve uygulanması aşamasında zorluk çekilen kısımlar ve başarıyla tamamlanan göstergeler aşağıda belirtilmiştir.

Çalışan personellerden yıl içerisinde en az bir hizmet içi eğitime katılan öğretmen oranı göstergesinde merkezimizin nihai hedefi (2023) %80 iken gerek bakanlığımızın gerekse il ve ilçe milli eğitim müdürlüklerimizin uyguladığı politikalar neticesinde bu oran başarıyla yakalanmış, en az bir hizmet içi eğitim alan öğretmen oranı %100'e ulaşmıştır. Bununla birlikte en az 20 gün ve üzeri devamsızlık yapan öğrenci oranı göstergesinin nihai hedefi %5 iken bu oran yakalanmamıştır. Bunun en önemli sebebinin de bilim ve sanat merkezlerinin öğrencilerin gözünde bir okul olmadığının tespiti, bu sebeple özellikle sınav grubu öğrencilerinin (8. ve 12. Sınıf) kendileri açısından daha hayati öneme sahip LGS ve YKS sınavlarına konsantre olmalarından dolayı devamsızlık yapmaları olarak düşünülmüştür.

2.3. Yasal Yükümlülükler ve Mevzuat Analizi

Milli Eğitim Müdürlüğü T.C Anayasası çerçevesinde yürüttüğü faaliyetler ve sunduğu hizmetler aşağıda bazıları yazılı Kanun ve Yönetmeliklerde belirtilmiştir. Kurumun yetki, görev ve sorumlulukları MEB Milli Eğitim Müdürlükleri Yönetmeliğinde açıklanmıştır. Müdürlüğümüz öncelikle bu mevzuat çerçevesinde eğitim öğretim, proje üretme gibi faaliyetlerinde bulunmaktadır. Aşağıda kurumumuzun stratejik planının oluşmasında yasal sınırlarının çizilmesi adına incelenen mevzuata dair bilgiler tablolar halinde verilmiştir.

Faaliyetlerin Esas Alındığı Bazı Kanunlar Şunlardır:

KANUN			
Tarih	Sayı	No	Adı
23/07/1965	12056	657	Devlet Memurları Kanunu
24/10/2003	25269	4982	Bilgi Edinme Hakkı Kanunu
24/06/1973	14574	1739	Milli Eğitim Temel Kanunu
12/05/1992	21226	3797	Milli Eğitim Bakanlığının Teşkilat ve Görevleri Hakkında Kanun
24/12/2003	25326	5018	Kamu Mali Yönetimi ve Kontrol Kanunu
12/01/1961	10705	222	İlköğretim ve Eğitim Kanunu

19/06/1986	19139	3308	Mesleki Eğitim Kanunu
14/02/2022	31750	7354	Öğretmenlik Meslek Kanunu
19/06/1986	19139	3308	Mesleki Eğitim Kanunu

Kurum Müdürlüklerinin Faaliyet Alanlarıyla İlgili Bazı Yönetmelikler:

YÖNETMELİK		
Yayımlandığı Resmi Gazete/Tebliğler Dergisi		Adı
Tarih	Sayı	
17/04/2015	29329	Milli Eğitim Bakanlığı Öğretmen Atama ve Yer Değiştirme Yönetmeliği
27/06/1983	18090	Aday Memurların Yetiştirilmesine Dair Genel Yönetmelik
27/10/1971	13999	Devlet Binaları İşletme, Bakım, Onarım Yönetmeliği
26/07/2014	29072	Milli Eğitim Bakanlığı Okul Öncesi Eğitim ve İlköğretim Kurumları Yönetmeliği
09/02/2012	28199	Milli Eğitim Bakanlığı Okul Aile Birliği Yönetmeliği
28/08/2007	26627	Okul Servis Araçları Yönetmeliği
01/10/1981	17475	Ulusal Bayramlarda Yapılacak Törenler Yönetmeliği
03/06/1991	20890	Disiplin Amirleri Yönetmeliği
11/03/2022	31775	Millî Eğitim Bakanlığı Personeli Hizmet İçi Eğitim Yönetmeliği
14/08/2020	31213	Millî Eğitim Bakanlığı Rehberlik ve Psikolojik Danışma Hizmetleri Yönetmeliği
23/01/2021	31373	Millî Eğitim Bakanlığı Döner Sermaye İşletmeleri Yönetmeliği
29/05/2021	31469	Millî Eğitim Bakanlığı Öğretmenevi ve Akşam Sanat Okulları Yönetmeliği
08/06/2017	30090	Millî Eğitim Bakanlığı Eğitim Kurumları Sosyal Etkinlikler Yönetmeliği

Kurum Müdürlüklerinin Faaliyet Alanlarıyla İlgili Bazı Yönergeler:

YÖNERGE		
Yayın		Adı
Tarih	Sayı	
13/02/2001	17730	Milli Eğitim Bakanlığı İzin Yönergesi
26/08/2014	3557646	Milli Eğitim Bakanlığı Oku I Öncesi ve İlköğretim Kurumları Yönergesi
25/12/2014	6928377	Okul Öncesi Eğitim ve İlköğretim Kurumları Standartları Uygulama Yönergesi
29/01/2024	95373735	Millî Eğitim Bakanlığı Sosyal Sorumluluk Programı ve Hayat Boyu Öğrenme/Sertifikasyon Uygulama Yönergesi (Ortaöğretim Genel Müdürlüğü)
11/10/2023	86847281	Millî Eğitim Bakanlığı Yazılı ve Uygulamalı Sınavlar Yönergesi (Ölçme, Değerlendirme ve Sınav Hizmetleri Genel Müdürlüğü)
09/05/2022	49207871	Millî Eğitim Bakanlığı İlkokullarda Yetiştirme Programı Yönergesi (Temel Eğitim Genel Müdürlüğü)
13/05/2022	49594775	Öğretmenlik Kariyer Basamakları Mesleki Gelişim Çalışmaları ve Eğitim Programına İlişkin Yönerge (Öğretmen Yetiştirme ve Geliştirme Genel Müdürlüğü)
01/12/2022	64832509	Millî Eğitim Bakanlığı Bilim ve Sanat Merkezleri Yönergesi (Özel Eğitim ve Rehberlik Hizmetleri Genel Müdürlüğü)
23/12/2021	39718138	Millî Eğitim Bakanlığı Mesleki ve Teknik Eğitim Genel Müdürlüğü İç Hizmet Yönergesi (Meslekî ve Teknik Eğitim Genel Müdürlüğü)
17/02/2022	43714638	Millî Eğitim Bakanlığı Öğretmen Yetiştirme ve Geliştirme Genel Müdürlüğü Çalışma Yönergesi (Öğretmen Yetiştirme ve Geliştirme Genel Müdürlüğü)
28/02/2022	2773	Millî Eğitim Bakanlığı Öğretmenevi ve Akşam Sanat Okulları Uygulama Yönergesi (Destek Hizmetleri Genel Müdürlüğü)
21/01/2020	1563891	Millî Eğitim Bakanlığı Sosyal Etkinlik İzinleri Yönergesi (Ortaöğretim Genel Müdürlüğü)

2.4. Üst Politika Belgeleri Analizi

Üstte incelenen mevzuat analizine göre bakanlığımızın takip ettiği üst politika belgeleri de incelenmiştir. Bu kapsamda ürünler, faaliyet alanları ve sunulan hizmetler bağlamında aşağıda belirlenen üst politika belgelerinden faydalanılmıştır.

Üst Politika Belgesi	İlgili Bölüm/Referans	Verilen Görevler/İhtiyaçlar
12. Kalkınma Planı	* Madde 3. 2 * Madde 3. 3 * Madde 3. 4 * Madde 3. 5	5 yıllık hedefleri içeren Stratejik Plan hazırlanması.
Cumhurbaşkanlığı Yıllık Programı (2024)	* Madde 2. 2 * Madde 2. 3 * Madde 2. 4 * Madde 2. 5	5 yıllık hedefleri içeren Stratejik Plan hazırlanması.
Orta Vadeli Program 2024-2026	TÜMÜ	5 yıllık hedefleri içeren Stratejik Plan hazırlanması.
5018 sayılı Kamu Mali Yönetimi ve Kontrol Kanunu	Madde 9 Madde 14	Kurum Faaliyetlerinde bütçenin etkin ve verimli kullanımı Stratejik Plan Hazırlama Performans Programı Hazırlama Faaliyet Raporu Hazırlama
Millî Eğitim Bakanlığı 2024-2028 Strateji Planı	TÜMÜ	5 yıllık hedefleri içeren Stratejik Plan hazırlanması.
Samsun İl Millî Eğitim Müdürlüğü 2024-2028 Stratejik Planı	TÜMÜ	5 yıllık hedefleri içeren Stratejik Plan hazırlanması.
İlkadım İlçe Millî Eğitim Müdürlüğü 2024-2028 Stratejik Planı	TÜMÜ	5 yıllık hedefleri içeren Stratejik Plan hazırlanması.

2.5. Faaliyet Alanları ve Ürün Hizmet Çizelgesinin Belirlenmesi

Mevzuat analizi çıktıları dolayısıyla görev ve sorumluluklar dikkate alınarak kurumumuzun sunduğu temel ürün ve hizmetler belirlenmiş, belirlenen ürün ve hizmetler Tablo 3'te belirtildiği gibi belirli faaliyet alanları altında belirtilmiştir.

Tablo3.Faaliyet Alanlar/Ürün ve Hizmetler Tablosu

Faaliyet Alanı	Ürün / Hizmetler
Öğretim-egitim faaliyetleri	Öğrenci İşleri Kayıt-nakil işleri Devam-devamsızlık Sınıf geçme Sınav hizmetleri Okulda teknolojik altyapı çalışmalarını düzenleme Anma ve kutlama programlarının yürütülmesi Yarışmaların düzenlenmesi ve değerlendirilmesi Sosyal, kültürel, sportif etkinliklerle ilgili organizasyonlar Öğrencileri sınavlara hazırlama ve yetiştirme kurs işlemleri

Rehberlik faaliyetleri	Eğitsel Rehberlik Mesleki Rehberlik Kişisel Rehberlik Oryantasyon Aile rehberliği
Sosyal faaliyetler	Kutlama Programları Satranç Yarıřmalar Kültürel geziler Kermes ve řenlikler Sosyal kulüp ve toplum hizmeti çalışmalarını
Sportif faaliyetler	İl - İlçe Genelinde düzenlenen müsabakalar Futbol Voleybol Masa Tenisi
Kültürel ve sanatsal faaliyetler	Geziler Koro Sergiler Tiyatro Yazarlarla Buluşma Etkinlikleri
İnsan kaynakları faaliyetleri (mesleki gelişim faaliyetleri, personel etkinlikleri...)	Mesleki Çalışmalar Hizmetiçi Eğitimler Öğretmenlerin Mesleki Gelişimi Okul Temelli Mesleki Gelişim Faaliyetleri Öğretmen Bilişim Ağı Mahalli Hizmet İçi Eğitimler Aday Öğretmenlik Mentorluk ve Koçluk Ulusal ve Uluslar arası İyi Uygulama Örnekleri Personel Ödül Yönetimi Okul Yöneticilerinin Mesleki Gelişimi Destek Personelinin Mesleki Gelişimi Motivasyon İş Doyumu Oryantasyon Personelin İyi Olma Hali
Okul aile birlięi faaliyetleri	Aile birlięi toplantıları Aynî ve nakdî baęış, hibe kabul işlemleri
Öğrencilere yönelik faaliyetler	Destekleme ve Yetiştirme Kursları İYEP Tamamlayıcı Kurslar Rehberlik faaliyetleri Özel eğitime ihtiyaç duyan bireylerin erişimi Destekleme ve yetiştirme kurslarına katılım ve devam Özel politika gerektiren grupların eğitim ve öğretime erişimi (göçmenler, romanlar, mevsimlik tarım işçilerinin çocuklarının eğitimi vd.) Uzaktan eğitim faaliyetlerine katılım Bir üst öğrenime geçiş Mezuniyet oranı
Ölçme değerlendirme faaliyetleri	Samgis Okul Sınavları Ulusal Sınavlar Ulusal ve Uluslararası Faaliyetlerde Alınan Dereceler
Öğrenme ortamlarına yönelik faaliyetler	Derslik Çalışması Okul Bahçesi Düzenleme Dijital öğrenme araçları Gün ışığı aydınlatma lambaları Sınıf havalandırmaları Spor salonu

Ders dışı faaliyetler	Egzersiz
	Eko-okul uygulamaları
	Doğa yürüyüşü
	Dışarıda öğretim
	Kulüp faaliyetleri
	Gezi, Fuar ve Gözlem Faaliyetleri
	Sosyal Sorumluluk Faaliyetleri
Bölgesel (yerel), Ulusal ve Uluslararası Proje, Yarışma vb. Etkinliklere Katılım	

2.6. Paydaş Analizi

Paydaş analizi katılımı sağlamanın en önemli aracıdır. İdarenin etkileşim içerisinde olduğu tarafların stratejik planla ilgili görüşlerin dikkate alınması, okul/kurum hizmetlerinden yararlananların ihtiyaçları doğrultusunda şekillendirilmesi ile stratejik planın paydaşlar tarafından sahiplenilmesini ve başarı düzeyinin artırılmasını sağlar. Eğitim açısından paydaş, bir okulun veya kurumun ürün ve hizmetleriyle ilgisi olan, kurumumuzdan doğrudan veya dolaylı, olumlu ya da olumsuz yönde etkilenen veya okul ve kurumu etkileyen tüm tarafları içerir. Her bir paydaşın rolü kurumumuzun gelişimi için çok önemlidir. Aşağıda etki önem matrisine de değinilerek kurumumuzun iç-dış paydaş tablosu hazırlanmıştır.

SIRA NO	PAYDAŞLAR	Paydaş Türü					
		Lider	Çalışanlar	Müşteri	Temel Ortak	Stratejik Ortak	Tedarikçi
1	Milli Eğitim Bakanlığı	X			X		X
2	Temel Eğitim Genel Müdürlüğü	X			X		X
3	Samsun Valiliği	X			X		
4	Samsun İl Milli Eğitim Müdürlüğü	X				X	
5	İlkadım Belediyesi	X					X
6	İlkadım İlçe Milli Müdürlüğü	X			X	X	X
7	İlkadım Kaymakamlığı	X			X	X	X
8	İlkadım Mal Müdürlüğü						X
9	İlkadım İlçe Sağlık Müdürlüğü						X
10	İlkadım İlçe Emniyet Müdürlüğü						X
11	Okul Müdürü	X				X	X
12	Öğretmenler		X		X		X
13	Çalışan Personeller		X		X		
14	Öğrenciler			X			
15	Veliler			X		X	X
16	Okul Aile Birliği					X	X
17	Okul Servis Firmaları						X
18	Kırtasiyeler						X
19	Kültür Merkezleri						X
20	Liseler						X
21	Mahalle Muhtarı						X

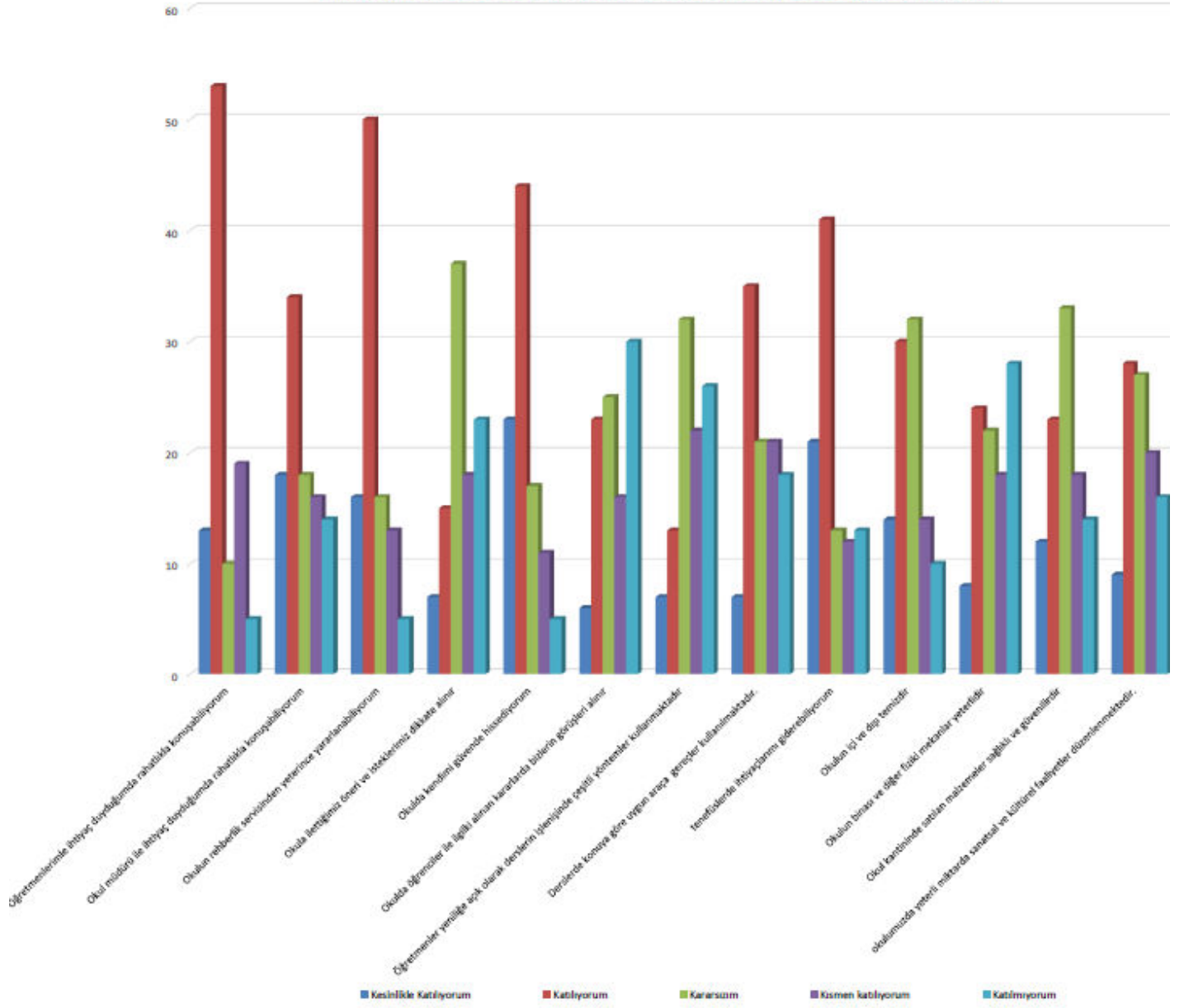
SIRA NO	PAYDAŞLAR	<u>PAYDAŞ</u> <u>TÜRÜ</u>	Paydaşın Kurum Faaliyetlerini Etkileme Derecesi	Paydaşın Taleplerine Verilen Önem	Sonuç
			"Tam 5", "Çok 4", "Orta 3", "Az 2", "Hiç 1"		
			1.2.3 İzle 4,5 Bilgilendir	1.2.3 gözet 4,5 Birlikte Çalış	
1	Milli Eğitim Bakanlığı	Üst Kurum-Lider-DIŞPAYDAŞ	5	5	Bilgilendir-Birlikte Çalış
2	Temel Eğitim Genel Müdürlüğü	İdari Lider- DIŞ PAYDAŞ	5	5	Bilgilendir-Birlikte Çalış
3	Samsun Valiliği	Amir-Lider-DIŞPAYDAŞ	5	5	Bilgilendir-Birlikte Çalış
4	Samsun İl Milli Eğitim Müdürlüğü	İşbirliği-Lider-DIŞPAYDAŞ	5	5	Bilgilendir-Birlikte Çalış
5	İlkadım Belediyesi	Amir-Lider-DIŞPAYDAŞ	3	3	Bilgilendir-Birlikte Çalış
6	İlkadım İlçe Milli Eğitim Müdürlüğü	Temel Ortak-Lider - DIŞPAYDAŞ	5	5	Bilgilendir-Birlikte Çalış
7	İlkadım Kaymakamlığı	Hizmet Veren-Lider-DIŞPAYDAŞ	5	5	Bilgilendir-Birlikte Çalış
8	İlkadım Mal Müdürlüğü	Hizmet Alan-DIŞPAYDAŞ	5	5	Bilgilendir-Birlikte Çalış
9	İlkadım İlçe Sağlık Müdürlüğü	Hizmetten Etkilenen-DIŞPAYDAŞ	3	3	Bilgilendir-Birlikte Çalış
10	İlkadım İlçe Emniyet Müdürlüğü	İşbirliği-DIŞPAYDAŞ	2	2	Bilgilendir-Birlikte Çalış
11	Okul Müdürü	Tedarikçi-İÇPAYDAŞ	5	5	İzle Gözet
12	Öğretmenler	Eğitim Ve Yer-İÇPAYDAŞ	5	5	Bilgilendir-Birlikte Çalış

13	Çalışan Personeller	İşbirliği, Tedarikçi-İÇPAYDAŞ	5	5	Bilgilendir-Birlikte Çalış
14	Öğrenciler	Hizmet Alan İşbirliği-İÇPAYDAŞ	5	5	İzle-Birlikte Çalış
15	Veliler	İşbirliği, Tedarikçi-İÇPAYDAŞ	4	4	Bilgilendir-Birlikte Çalış
16	Okul Aile Birliği	İşbirliği-İÇPAYDAŞ	5	5	Bilgilendir-Birlikte Çalış
17	Okul Servis Firmaları	Tedarikçi, İşbirliği-DIŞPAYDAŞ	3	3	İzle-Gözet
18	Kırtasiyeler	Tedarikçi, İşbirliği-DIŞPAYDAŞ	1	2	İzle-Gözet
19	Kültür Merkezleri	Tedarikçi, İşbirliği-DIŞPAYDAŞ	2	2	İzle-Gözet
20	Mahalle Muhtarı	İşbirliği-DIŞPAYDAŞ	2	2	İzle-Gözet
21	Diğer Kurumlar	Tedarikçi-DIŞPAYDAŞ	3	3	İzle-Gözet

Üstte belirtilen iç paydaş, dış paydaş, etki-önem matrislerinden sonra okulumuzu doğrudan ilgilendiren paydaşlarımıza yönelik paydaş anketi geliştirilmiş ve uygulanmıştır. Bu anket özellikle paydaşlarımızın okulumuzun faaliyetlerini nasıl değerlendirdiğine ilişkin görüşlerini içeren öğrenci-öğretmen-veli anket çalışmalarından oluşmakta olup ilgili ankete 100 öğrenci - 50 veli - 30 öğretmen katılmıştır. Anket çevrimiçi platform üzerinden uygulanmış ve Mithatpaşa Anadolu Lisesi Stratejik Plan Ekibi tarafından değerlendirilmiştir. Okulumuz öğrenci, veli ve öğretmenlerine uygulanan ankete ilişkin sonuçlar aşağıdaki grafiklerde belirtilmiştir.

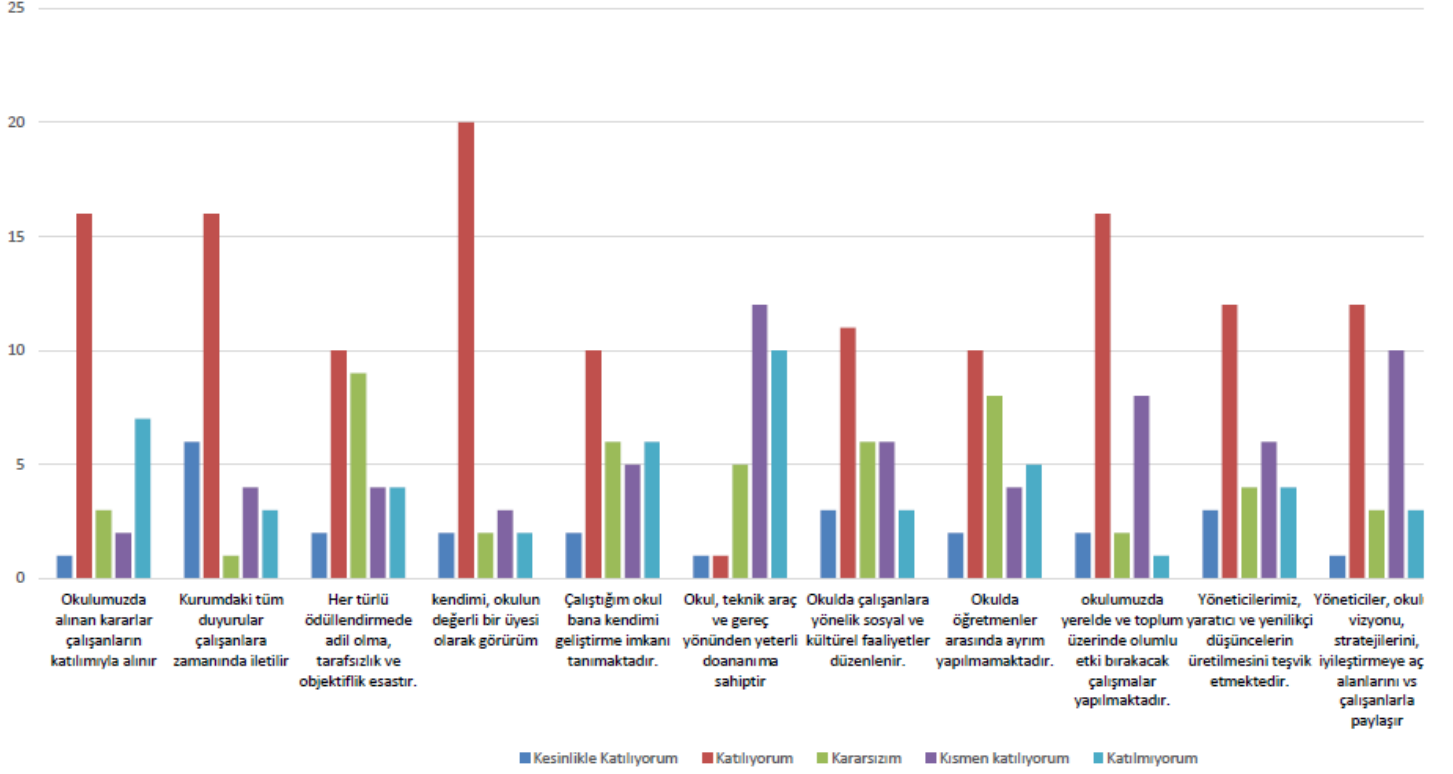
Öğrenci Anketi Sonuçları:

MİTHATPAŞA ANADOLU LİSESİ STRATEJİK PLAN ÖĞRENCİ GÖRÜŞ VE DEĞERLENDİRME ANKETİ



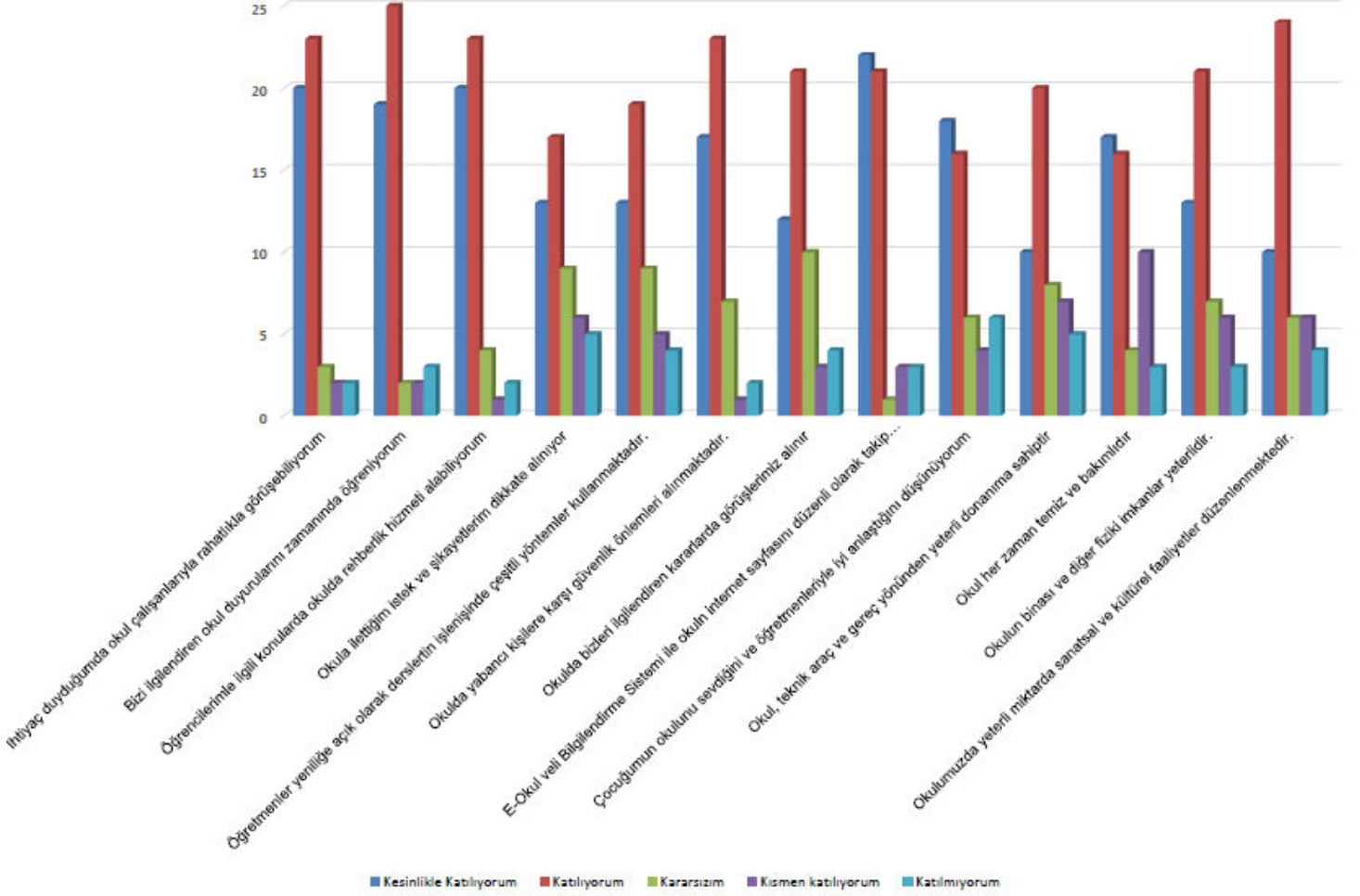
Öğretmen Anketi Sonuçları:

MİTHATPAŞA ANADOLULİSESİ STRATEJİK PLAN ÖĞRETMEN GÖRÜŞ VE DEĞERLENDİRME ANKET



Veli Anketi Sonuçları:

MİTHATPAŞA ANADOLULİSESİ STRATEJİK PLAN VELİ GÖRÜŞ VE DEĞERLENDİRME ANKETİ



Üstte belirtilen sonuçlar doğrultusunda belirlenen hedef kitleye uygulanan anketlerin sonucunda genel olarak olumlu ve olumsuz başlıkları altında aşağıdaki bulgular saptanmıştır.

Olumlu Yönlerimiz:

- 1- Öğrencilerimiz öğretmenlerimizle ihtiyaç duyduklarında rahatlıkla görüşebilmekteler.
- 2- Öğrencilerimiz okul rehberlik servisinden yeterince yararlanabilmektedir.
- 3- Öğretmenlerimiz yeniliğe açık olarak derslerin işlenişinde çeşitli yöntemler kullanmaktadır.
- 4- Okulumuzda yeterli miktarda kültürel ve sanatsal faaliyetler düzenlenmektedir.
- 5- Bizi ilgilendiren okul duyurularını zamanında öğreniyorum.
- 6- Derslerde konuya göre uygun araç gereçler kullanılmaktadır.
- 7- Öğretmenlerimizin kendi ihtiyaçları için okulun fiziki ortamları yeterlidir.

Olumsuz Yönlerimiz

- 8- Okula ilettiğimiz öneri ve isteklerimiz dikkate alınır.
- 9- Okulun binası ve diğer fiziki mekânlar yeterlidir.
- 10- Okul teknik araç ve gereç yönünden yeterli donanıma sahiptir.

2.7. Kuruluş İçi Analiz

Kuruluş içi analiz; insan kaynaklarının yetkinlik düzeyi, kurum kültürü, teknoloji ve bilişim altyapısı, fiziki ve mali kaynaklara ilişkin analizlerin yapılarak kurumun mevcut kapasitesinin değerlendirilmesidir. Bu bağlamda merkezimizin kuruluşuna dair gerekli analizler yapılmış, yapılan analizler insan kaynaklarının yapısı, merkezin fiziki durumları, teknolojik kaynakları, gelir gider tablosu, eğitim kademesinde öğrenci sayıları şeklinde ayrı ayrı ele alınmıştır.

a) Kurum Kimlik Bilgisi

Kurum Kimlik Bilgisi	
Kurum Adı	Mithatpaşa Anadolu Lisesi
Kurum Türü	Anadolu Lisesi
Kurum Kodu	972309
Kurum Statüsü	Kamu
Kurumda Çalışan Personel Sayısı	Yönetici :4 Öğretmen :62 Hizmetli :1+3 TYP Memur :2
Öğrenci Sayısı	955
Öğretim Şekli	Tam Gün
Okulun Hizmete Giriş Yılı	1926
KURUM İLETİŞİM BİLGİLERİ	
Kurum Telefonu / Fax	Tel. :(0362) 231 02 88 Fax :(0362) 231 64 71
Kurum Web Adresi	mithatpasaanadolu.meb.k12.tr
Mail Adresi	972309@meb.k12.tr
Kurumun Sosyal Ağ Adresleri	 / <input type="text" value="Miithat Paşa"/>  / <input type="text" value="@Mithatpaanado1"/>  / <input type="text" value="mitha.tpaşa"/>

Kurum Adresi	Tepecik mah. 1559 sk. Blok no: 2
	İlçe : İLKADIM
	İli : SAMSUN

b) Kurumun Fiziki Özellikleri

Okulumuzun binası ile açık ve kapalı alanlarına ilişkin temel bilgiler altta yer almaktadır.

Okul Bölümleri		Özel Alanlar	Var	Yok
Okul Kat Sayısı	3	Çok Amaçlı Salon	x	
Derslik Sayısı	33	Çok Amaçlı Saha	x	
Derslik Alanları (m2)		Kütüphane	x	
Kullanılan Derslik Sayısı	30	Fen Laboratuvarı	x	
Şube Sayısı	30	Bilgisayar Laboratuvarı		x
İdari Odaların Alanı (m2)	35	İş Atölyesi		x
Öğretmenler Odası (m2)	87	Beceri Atölyesi	x	
Okul Oturma Alanı (m2)	931	Pansiyon		x
Okul Bahçesi (Açık Alan)(m2)	1801			
Okul Kapalı Alan (m2)	4650			
Sanatsal, bilimsel ve sportif amaçlı toplam alan (m ²)				
Kantin (m2)	100			
Tuvalet Sayısı	10			
Diğer (.....)				

c) Derslik (Etkinlik Birimleri) Durumu

Okulumuz 1adet biyoloji, 1 adet kimya ve 1 adet fizik laboratuvarı, 2 adet görsel sanatlar sınıfı, 2 adet müzik sınıfı, 33 derslik, konferans salonu, kütüphane, kantin, 1 adet spor salonu bölümlerinden oluşturulmuştur.

d) Kütüphane Durumu

Okulumuzda 80 metrekare büyüklüğünde bir kütüphane bulunmaktadır. Kütüphanemizde yaklaşık olarak 4500 civarı kitap bulunmaktadır.

e) Laboratuvar Durumu

Okulumuzda 1 adet Biyoloji, Fizik ve Kimya laboratuvarı bulunmaktadır.

f) Depo ve Arşiv Durumu

Okulumuzda 2 adet arşiv bulunmaktadır. Kurum içersinde depo olarak kullanabilen alan mevcuttur.

g) İdare Odaları

1 adet müdür ve 3 adet müdür yardımcısı odası mevcuttur.

h) Rehberlik Servisi

2 rehber öğretmen odası bulunmaktadır.

i) Kantin Durumu

Okulumuzun içerisinde zemin katta 100 m² genişliğinde kantin olarak kullanılan ve kantin olarak tahsis edilmiş bir yerimiz mevcuttur. Öğrencilerin yiyecek-içecek ihtiyaçları kurumda bulunan kantin sayesinde giderilmektedir.

j) Bahçenin Durumu

Kurumumuzun park alanı ve bahçesi bulunmaktadır.

k) Teknolojik Alt Yapı

Teknolojik kaynaklar başta olmak üzere okulumuzda bulunan çalışır durumdaki donanım malzemesine ilişkin bilgiye alttaki tabloda yer verilmiştir.

Akıllı Tahta Sayısı	33	TV Sayısı	2
Masaüstü Bilgisayar Sayısı	15	Yazıcı Sayısı	13
Taşınabilir Bilgisayar Sayısı	3	Fotokopi Makinesi Sayısı	3
Projeksiyon Sayısı	1	İnternet Bağlantı Hızı	50.Mbps

l) Yönetici ve Öğretmen Sayısı

Branşı/ Görevi	Norm	Kadrolu Mevcut	Görevlendirme Mevcut	Ücretli Mevcut
Müdür	1	1	-	-
Müdür Yardımcısı	3	3	-	-
Bilişim Teknolojileri	1	1	-	-
Biyoloji	2	2	-	-
Coğrafya	3	3	-	-
Türk Dili ve Edebiyatı	10	10	-	-
Felsefe	3	3	-	-
Fizik	3	3	-	-
İngilizce	8	8	-	-
Kimya	2	2	-	-
Matematik	8	8	-	-
Müzik	3	3	-	-
Tarih	3	3	-	-
Görsel Sanatlar	3	3	-	-
Rehberlik	2	2	-	-
Din Kültürü ve Ahlak Bilgisi	4	4	-	-
Almanca	3	3	-	-
Beden Eğitimi	3	3	-	-
Toplam	65	65	0	0

m) Diğer Personel Durumu

Görevi	Norm	Mevcut	İhtiyaç
Memur	2	2	-
Hizmetli	1	1	-
Toplam	3	3	-

n) Kurumun Öğrenci Durumu

SINIFI	Kız	Erkek	Toplam	SINIFI	Kız	Erkek	Toplam
9/A	18	17	35	11/A	13	14	27
9/B	17	18	35	11/B	11	12	23
9/C	16	16	32	11/C	23	9	32
9/D	16	16	32	11/D	14	18	32
9/E	17	17	34	11/E	15	17	35
9/F	17	17	34	11/F	21	12	33
10/A	13	20	33	11/G	20	10	30
10/B	21	20	41	11/H	10	6	16
10/C	26	16	42	11/I	12	6	18
10/D	24	16	40	12/A	17	9	26
10/E	25	13	38	12/B	9	19	28
10/F	25	13	38	12/C	20	14	34
10/G	22	14	36	12/D	21	11	32
10/H	20	15	35	12/E	11	13	24
				12/F	20	15	34
				12/G	18	16	34
				12/H	12	13	25

o) Kurumun Gelir Tablosu (Öngörülen)

Kaynaklar	2022	2023	2024	2025	2026	2027	2028
Genel Bütçe							
Okul Aile Birliği (Kantin Kira Geliri)	70.000,00	81.000,00	90.000,00	100.000,00	110.000,00	120.000,00	130.000,00
TOPLAM	70.000,00	81.000,00	90.000,00	100.000,00	110.000,00	120.000,00	130.000,00

2.8. Çevre Analizi(PESTLE)

Çevre analiziyle okul üzerinde etkili olan veya olabilecek politik, ekonomik, sosyo-kültürel, teknolojik, yasal çevresel dış etkenlerin tespit edilmesi amaçlanır. Dış çevreyi oluşturan unsurlar (nüfus, demografik yapı, coğrafi alan, kentsel gelişme, sosyokültürel hayat, ekonomik, sosyal, politik, kültürel durum, çevresel, teknolojik ve rekabete yönelik etkenler vb.) okulun kontrolü dışındaki koşullara bağlı ve farklı eğilimlere sahiptir. Bu unsurlar doğrudan veya dolaylı olarak okul/kurumun faaliyet alanlarını etkilemektedir.

Bu bölümde, okulumuzu etkileyen ya da etkileyebilecek dış çevre eğilimleri ve koşulları değerlendirilmiş olup elde edilen bilgiler ve bulgular neticesinde aşağıda yer alan analizler tablo halinde sunulmuştur. Ayrıca bu analiz ile elde edilen veriler, GZFT analizinin “fırsatlar” ve “tehditler” bölümlerinin oluşturulmasında zemin oluşturmuş, tespit ile ihtiyaçların belirlenmesi ve stratejilerin geliştirilmesinde de önemli rol oynamıştır.

Tablo20.PESTLE Analiz Tablosu

Politik-Yasal etkenler	Ekonomik etkenler
<ul style="list-style-type: none">● Kalkınma Planı ve Orta Vadeli Program,● Bakanlık, il ve ilçe stratejik planlarının incelenmesi,● Yasal yükümlülüklerin belirlenmesi,● Oluşturulması gereken kurul ve komisyonlar,● Okul çevresindeki politik durum.	<ul style="list-style-type: none">● Okulun bulunduğu çevrenin genel gelir durumu,● İş kapasitesi,● Okulun gelirini arttırıcı unsurlar,● Okulun giderlerini arttıran unsurlar,● Tasarruf sağlama imkânları,● İşsizlik durumu,● Mal-ürün ve hizmet satın alma imkânları,● Kullanılabilir bütçe
Sosyo kültürel etkenler	Teknolojik etkenler

<ul style="list-style-type: none"> ● Kariyer beklentileri, ● Ailelerin ve öğrencilerin bilinçlenmeleri, ● Aile yapısındaki değişimler (geniş aileden çekirdek aileye geçiş, erken yaşta evlenme vs.), ● Nüfus artışı, ● Göç, ● Nüfusun yaş gruplarına göre dağılımı, ● Hayat beklentilerindeki değişimler (Hızlı para kazanma hırısı, lüks yaşama düşkünlük, kırsal alanda kentsel yaşam), ● Beslenme alışkanlıkları, ● Değerler, mesleki etik kuralları vb. 	<ul style="list-style-type: none"> ● Okulun teknoloji kullanım durumu ● e-Devlet uygulamaları, ● Dijital Platformlar üzerinden uzaktan eğitim imkânları, ● Okulun sahip olmadığı teknolojik araçlar ● Personelin ve öğrencilerin teknoloji kullanım kapasiteleri, ● Personelin ve öğrencilerin sahip olduğu teknolojik araçlar, ● Teknoloji alanındaki gelişmeler ● Teknolojinin eğitimde kullanımı
Çevresel Etkenler	
<ul style="list-style-type: none"> ● Hava ve su kirlenmesi, ● Toprak yapısı, ● Bitki örtüsü, ● Doğal kaynakların korunması için yapılan çalışmalar, ● Çevrede yoğunluk gösteren hastalıklar, ● Doğal afetler (deprem kuşağında bulunma, Covid19, kene vakaları vb.) 	

2.9. GZFT Analizi

Durum analizi kapsamında kullanılacak temel yöntemlerden birisi de GZFT analizidir. Bu analiz, okulu etkileyen koşulların sistematik olarak incelendiği bir yöntemdir. Bu kapsamda, okulun güçlü ve zayıf yönleri ile okul/kurum dışında oluşabilecek fırsatlar ve tehditler belirlenir. Bu yaklaşım, planlama yapılırken okul/kurumun güçlü ve zayıf yönleri ile karşı karşıya olduğu fırsatları ve tehditleri analiz etmeye ve geleceğe dönük stratejiler geliştirmeye yardımcı olur. Bu analiz, stratejik planlama sürecinin diğer aşamaları için temel teşkil eder. Stratejik planın başarılı bir şekilde uygulanmasında okul tarafından belirlenen stratejilerin GZFT analizi sonuçlarıyla uyumlu olması önemlidir.

Üstte belirtilen bilgiler doğrultusunda merkezimizin SWOT Analizi yapılmış, merkezimize dair güçlü, zayıf yönler ile fırsat ve tehdit oluşturabilecek hususlar belirlenerek aşağıda tablo halinde sunulmuştur.

Güçlü Yönler	
1	Öğretmen başına düşen öğrenci sayısının istenen seviyelerde olması
2	Tecrübeli öğretmen kadrosunun varlığı
3	Okulumuzun kolay ulaşılabilir olması
4	Öğrencilerimizin sosyal duyarlılıklarının yüksek olması
5	İletişim kanallarının açık olduğu bir okul atmosferinin varlığı
6	Deneyimli ve bilgili yöneticilerin varlığı
7	Öğretmenlerin lisansüstü eğitime devam ediyor olmaları veya tamamlamaları
8	Çalışanlar arasında etkili iletişim ve işbirliğinin varlığı
9	Öğretmenlerin kendi alanlarında deneyimli olması
10	Devamsızlık oranlarının düşük olması
11	Öğrencilerin yararlanabileceği yeşil alanların olması
12	Kurumda kadrolu çalışan müdür, müdür yardımcısı ve memurun bulunması
13	Yönetim ve eğitim planlamaların zamanında yapılması
14	İnternet, e posta, sms gibi imkânların kurum içi ve dışında etkili kullanılması
15	Okulumuzda kurum içi iletişimin etkili olması

Zayıf Yönler	
1	Öğrencilerin akademik olarak sahip olması gereken hazırbulunuşluklarının yetersiz olması
2	Okula ulaşımında servis kullanmak durumunda kalınması
3	Bazı velilerin eğitime katkısının yetersiz kalması
4	Okul bahçesinin sportif etkinlikler için yetersiz olması
5	Dersliklerin küçük olması

Fırsatlar	
1	İlimizde iki devlet üniversitenin bulunması
2	Üniversitelerde güzel sanatların bulunması,
3	Olumsuz çevre koşullarının olmayışı
4	İnternet, etkileşimli tahta, yazıcı, tarayıcı vb teknolojik araçların kurumda var olması.
5	Kurumlar arası iletişimin internet üzerinden yapılabilmesi
6	Okulumuzun ilçe merkezinde yer alması
7	Paydaşlarıyla ilişkileri güçlü bir eğitim kurumu olması
8	Öğretmen kadrosunun tam olması

Tehditler	
1	Projelerimizin yetersiz olması
2	Okulumuzun bahçe alanının küçük ve yetersiz olması
3	İhtiyaçların karşılanmasında ekonomik güçlükler olması

2.10. Tespit ve İhtiyaçların Belirlenmesi

Bu başlıkta durum analizi çerçevesinde gerçekleştirilen tüm çalışmalardan elde edilen veriler; paydaş anketleri, toplantı tutanakları vs. göz önünde bulundurularak özet bir bakış geliştirilmiştir. Bu bakış açısı neticesinde okulumuzun tespit ve ihtiyaçları belirlenmiş ve aşağıda tablo halinde sunulmuştur.

DURUM ANALİZİ AŞAMALARI	TESPİTLER/ SORUN ALANLARI	İHTİYAÇLAR/ GELİŞİM ALANLARI
Uygulanmakta Olan Stratejik Planın Değerlendirilmesi	İl, İlçe ve Okul Stratejik Planlarında bütünlük olmaması	İl, İlçe ve Okul hedefleri ve göstergelerinde bütünlük sağlanması,
Mevzuat Analizi	<ul style="list-style-type: none"> Müdürlüğümüz hizmetlerini mevzuattaki hükümlere uygun olarak yürütmektedir. Tabi olduğumuz mevzuatın kapsamı müdürlüğümüzün yetkilerini çeşitlendirmekle birlikte sınırlamaktadır. Kurumsal kültürümüz, mevzuatta sık yaşanan değişikliklere hazırlıklı olmasına rağmen öğrenci ve velilerimizden oluşan paydaşlarımız, yeni ve farklı çalışmalara uyuma direnç göstermektedir. Mevzuat itibarıyla öğrenci, velilerinin eğitim faaliyetlerine müdahale alanını sınırlandıran herhangi bir mekanizma bulunmamaktadır. 	<ul style="list-style-type: none"> Diğer kurumlarla iş birliğinde, yetki alanının genişletilmesi, Mevzuat itibarıyla Okul Müdürlerinin yetkilerinin artırılması, Eğitim uygulamaları konusunda ulusal düzeyde tanıtım çalışmaları yaparak öğrenci ve velilerinin bilgilendirilmesi Mevzuatta ihtiyaç duyulan değişikliklerde "yenileme" Çalışmaları yerine "güncelleme" çalışmalarına yer verilmesi, Öğrenci velilerinin eğitim faaliyetlerine müdahale alanlarının sınırlandırılması için yasal tedbirlerin alınması, Mevzuatın, çalışanların kendilerini güvende hissedebileceği şekilde yeniden düzenlenmesi,
Üst Politika Belgeleri Analizi		<ul style="list-style-type: none"> Stratejik Plan Hazırlama, Stratejik Yönetim Süreci ile ilgili diğer iş ve işlemler, Stratejik Plan hedef ve göstergelerinin üst politika belgelerindeki ilke ve prensiplere uygun hazırlanması,
Paydaş Analizi	<ul style="list-style-type: none"> Paydaş türü fazladır. Paydaşlarımızın kurumumuzdan beklentileri farklı ve çeşitlidir. 	<ul style="list-style-type: none"> Paydaşların idareden beklentilerinin faaliyet alanlarıyla uyumu sağlanmalı, plan döneminde kurumsal faaliyetler hakkında paydaşlara düzenli bilgilendirme yapılması,

İnsan Kaynakları Yetkinlik Analizi	<ul style="list-style-type: none"> • Çalışanlarımızın her biri farklı türden yeterliliklere sahiptir. 	<ul style="list-style-type: none"> • Çalışanlarımızın her alanda bilgi sahibi olması için hizmet içi eğitim faaliyetleri düzenlenmesi,
Kurum Kültürü Analizi	<ul style="list-style-type: none"> • Kurumsal kültürümüz gelişmiş durumdadır. Kurum içi iletişim gelişmiştir, halkla ilişkiler sağlıklı bir şekilde yürütülmektedir. • Eğitim faaliyetlerine kadın velilerimizin katılım oranları yüksektir fakat genel katılım oranları beklenen düzeyde değildir. 	<ul style="list-style-type: none"> • Eğitim-öğretim faaliyetlerine genel katılım oranlarının yükseltilmesi,
Fiziki Kaynak Analizi	<ul style="list-style-type: none"> • Derslik sayıları yeterlidir. Derslik başına düşen öğrenci sayıları tutarlılık göstermektedir. 	<ul style="list-style-type: none"> • Mevcut hizmet binası yerine yeni bir hizmet binası yapılması,
Teknoloji ve Bilişim Altyapısı Analizi	<ul style="list-style-type: none"> • Bilişim teknolojileri laboratuvarı bulunmamaktadır. 	<ul style="list-style-type: none"> • Bilişim teknolojileri laboratuvarının oluşturulması
Mali Kaynak Analizi	<ul style="list-style-type: none"> • Kurumumuza ait ödenek kaleminin yeterli olmaması, • Ailelerin gelir düzeyi düşük olduğundan okul-aile birliğine az miktarda bağış yapılmaktadır. • Okul-aile birliği iş ve işlemleri okul yöneticileri tarafından üstlenilmektedir. 	<ul style="list-style-type: none"> • Harcama planlamalarında mali kaynaklarda meydana gelecek öngörülemeyen değişikliklerin dikkate alınması, • Okullara yeterli ödenek ayrılması,

3. GELECEĞEBAKIŞ

Geleceğe bakış sürecinde okul misyon, vizyon ve temel değerler bildirimlerini belirler. Misyon, vizyon ve temel değerler, kurumun uzun vadede idealleri doğrultusunda ilerleyebilmesi için yönlendiricilik işlevi görür. Bu minvalde merkezimizin Misyon, Vizyon, Temel İlke ve Değerlerinin oluşturulması kapsamında öğretmenlerimiz, öğrencilerimiz, velilerimiz, çalışanlarımız ve diğer paydaşlarımızdan alınan görüşler, sonucunda stratejik plan hazırlama ekibi tarafından oluşturulan Misyon, Vizyon, Temel Değerler; Okulumuz üst kuruluna sunulmuş ve üst kurul tarafından onaylanmıştır.

3.1. MİSYONUMUZ

Geleceğe Güvenle Bakan, Kendinden Emin, Çağdaş, Toplumsal Duyarlılıkları Önemseyen Gençler Yetiştirmek İçin Varız.

3.2. VİZYONUMUZ

Verdiği Eğitimle Milli Değerlerine Bağlı, Planlı, Analitik Düşünen Lider Okul Olmak.

3.3. TEMEL DEĞERLERİMİZ

- 1) İşi doğru değil; doğru işi yapmak
- 2) Adalet, eşitlik ve özgürlük
- 3) Bilimsel yöntemlerle ölçme ve değerlendirme
- 4) Kurum kültürünü önemseyen ve geliştiren bir kurum olmak
- 5) Yeniliklere ve gelişime açık bir eğitim kurumu olmak
- 6) Her alanda ulaşılabilirlik
- 7) Güçlü iletişim
- 8) Gücünü geçmişinden almak

4. GELECEĞE YÖNELİM

Yasal yükümlülükler ve mevzuat analizi, üst politika belgeleri, literatür taraması, GZFT analizi ve eğitim sisteminin gelişim ve sorun alanları dikkate alınarak merkezimiz 2024–2028 Stratejik Planı'nın temel mimarisi oluşturulmuştur. Geleceğe yönelim bölümü bu mimari çerçevesinde yapılandırılmış olup planlamada yer alan amaç, hedef ve performans göstergelerine ilişkin özet bilgiler aşağıda yer almaktadır.

4.1. Amaçlar ve Hedeflere İlişkin Mimari Stratejik Plan Mimarisi

Strateji geliştirme, geleceğe yönelik “ideal” ve “ortak” bakışı yansıtır. Belirlenen vizyona ulaşmak için durum analizi sonucunda ortaya çıkan ihtiyaçlar çerçevesinde amaçlar ve bu amaçları gerçekleştirmeye yönelik hedefler belirlenir. Belirlenen amaç ve hedeflere ilişkin çalışmalar stratejik planlama ekibinin koordinasyonunda yürütülerek her bir hedef için hedef kartları oluşturulur. Aşağıda yapılan tüm çalışmalar neticesinde elde edilen amaç ve hedeflere ilişkin gösterge kartları verilmiştir.

AMAÇ;1 (A1)	<ul style="list-style-type: none">• Öğrencilerin eğitim ve öğretime etkin katılımlarıyla eğitim öğretim sürecini tamamlamalarını sağlamak.
Hedef 1.1 (H1.1)	<ul style="list-style-type: none">• Öğrencilerin okula erişim, devam ve okulu tamamlama oranları artırılacaktır.
Hedef 1.2 (H1.2)	<ul style="list-style-type: none">• Öğrencilerin ders dışı etkinliklere katılım oranları artırılacaktır.
AMAÇ; 2 (A2)	<ul style="list-style-type: none">• Eğitim- Öğretim sürecinde öğrenme kazanımlarını sağlayacak olan öğretmenler yoluyla üst öğrenim kurumlarına yerleşimin ve sportif-kültürel faaliyetlere katılımı artırmak; ulusal - yerel projelerde girişimci düşünce becerisi gelişmiş bireyler yetiştirmek;
Hedef 2.1 (H2.1)	<ul style="list-style-type: none">• Merkezi yerleştirme sınavlarıyla yerleşecek öğrenci sayısının her yıl %10 arttığı bir okul olmak.
Hedef 2.2 (H2.2)	<ul style="list-style-type: none">• Ortaöğretimde sosyal- kültürel ve sportif faaliyetlere katılan öğrenci sayısının arttığı bir okul olmak
AMAÇ; 3 (A3)	<ul style="list-style-type: none">• Okulumuzdaki yönetici, öğretmen ve personelin bireysel ve kişisel gelişimine katkı sağlayacak kurslara, hizmetiçi eğitimlere katılımı artırmak.
Hedef 3.1 (H3.1)	<ul style="list-style-type: none">• İhtiyaca yönelik hizmetiçi eğitimden faydalanan, yüksek lisans eğitiminin özendirildiği, mevcut insan kaynaklarının ve yönetiminin niteliğinin geliştirildiği bir okul olmak.

4.2. Amaç-Hedef-Performans Gösterge Kartları

Amaç1	Öğrencilerin eğitim ve öğretime etkin katılımlarıyla eğitim öğretim sürecini tamamlamalarını sağlamak.
Hedef1.1	Öğrencilerin okula erişim, devam ve okulu tamamlama oranları artırılabacaktır.

Performans Göstergeleri	Hedef Etkisi*	Başlangıç Değeri**	2024	2025	2026	2027	2028	İzleme Sıklığı	Rapor Sıklığı
PG1.1.1. Bir eğitim ve öğretim yılında devamsızlık süresi 20 günden fazla olan öğrenci oranı (%)	20	4	4	4	3	3	3	6 Ay	1 Yıl
PG1.1.2. Bir eğitim ve öğretim yılında sınıf tekrar eden öğrenci oranı (%)	20	3	3	2	2	1	1	6 Ay	1 Yıl
PG1.1.3. Bir eğitim ve öğretim yılında örgün eğitimden ayrılan öğrenci oranı (%)	20	1	1	0	0	0	0	6 Ay	1 Yıl
PG1.1.4. Okula kayıt olanların mezun olma oranı (%)	20	100	100	100	100	100	100	6 Ay	1 Yıl
PG1.1.5. Bir eğitim ve öğretim yılında destekleme ve yetiştirme kurslarına kayıt yaptıran öğrenci oranı (%)	20	60	65	70	75	75	80	6 Ay	1 Yıl
Koordinatör Birim	Rehberlik Servisi								
İşbirliği Yapılacak Birimler	Okul Aile Birliği, Zümre Öğretmenler Kurulu, İlgili Müdür Yardımcısı								
Riskler	<ul style="list-style-type: none"> • Öğrenci velilerinin yükseköğretime çok fazla değer atfetmesi • Konjonktürel ve sosyoekonomik alandaki gelişmelerin eğitimde yeni uygulamaların hayata geçirilmesi ve geliştirme çalışmaları üzerinde baskı oluşturması • Okullar arası farklılıkların devam etmesi 								
Stratejiler	<p>S1.Öğrencilerin devamsızlık nedenleri belirlenecek, öğrenci ve veli işbirliğiyle bu nedenleri ortadan kaldırmaya yönelik çalışmalar yürütülecektir.</p> <p>S2. Öğrenci devamsızlığının olumsuz etkilerini azaltmaya yönelik eksik kazanımların giderilmesi amacıyla sosyal etkinlikler, uzaktan öğrenme olanaklarına ilişkin farkındalık çalışmaları gibi telafi tedbirleri alınacaktır.</p> <p>S3.Okula aidiyeti artırmak amacıyla diğer kurumlarla işbirliği yapılarak ortamın öğrencilerin akademik, sosyal, kültürel, sanatsal ve sportif faaliyetlere katılımı sağlanacaktır.</p> <p>S4. Sınıf tekrarı nedenleri araştırılarak buna yönelik önleyici tedbirler geliştirilecektir.</p> <p>S5. DYK kurslarına devamsızlık nedenleri araştırılarak devamsızlığı azaltacak çalışmalar yapılacaktır.</p>								
Maliyet Tahmini	83.000,00								
Tespitler	<ul style="list-style-type: none"> • Genel ortaöğretimde, öğrencilerin çok yönlü gelişiminin destekleyecek uygulamaların istenen düzeyde olmaması • Genel ortaöğretim kurumları arası imkân ve başarı farklılıklarının olması • Projelerin yürütülebilmesi için finans kaynağının yeterli olmaması ve proje yürütücülerinin yeterince desteklenmemesi imam hatip okullarının haftalık ders dağılımının, öğrencilerin çok yönlü gelişimini destekleyecek projelerle ilgilenmesine istenen düzeyde imkân vermemesi • Yükseköğretim Kurumları Sınavındaki başarının daha fazla artırılmak istenmesi • Projelerin yürütülebilmesi için finans kaynağının yeterli olmaması ve proje yürütücülerinin yeterince desteklenmemesi 								
İhtiyaçlar	<ul style="list-style-type: none"> • Eğitimin paydaşları ile iş birliklerinin artırılması 								

- | | |
|--|--|
| | <ul style="list-style-type: none">• Genel ortaöğretimde, ulusal ve uluslar arası projeleri ile patent, faydalı model, marka ve tasarım sayısının artırılması amacıyla fen ve sosyal bilimler liseleri öğretmen seçiminde standartların geliştirilmesi• Genel ortaöğretimde mevcut uygulamaların öğrencilerin çok yönlü gelişimini destekleyecek projelerle ilgilenmesine ve yeni projeler üretmesine imkân verecek şekilde düzenlenmesi• Proje okulu anlayışı yerine “Proje Üreten Okul” anlayışının yerleştirilmesi |
|--|--|

Amaç1	Öğrencilerin eğitim ve öğretime etkin katılımlarıyla süreci tamamlamalarını sağlamak
Hedef1.2	Öğrencilerin ders dışı etkinliklere katılım oranları artırılacaktır.

Performans Göstergeleri	Hedef Etkisi*	Başlangıç Değeri**	2024	2025	2026	2027	2028	İzleme Sıklığı	Rapor Sıklığı
PG1.1.1 Bir eğitim ve öğretim yılında bilimsel, sosyal, kültürel, sanatsal ve sportif alanlarda kurum içi ve kurum dışı en az iki faaliyete katılan öğrenci oranı (%)	35	60	65	70	75	80	85	6 Ay	1 Yıl
PG1.1.2 Bir eğitim ve öğretim yılında en az iki sosyal sorumluluk ve toplum hizmeti çalışmalarına katılan öğrenci oranı (%)	35	20	20	30	40	50	60	6 Ay	1 Yıl
PG1.1.3 Bir eğitim ve öğretim yılında yerel, ulusal ve uluslararası proje, yarışma vb. etkinliklere katılan öğrenci oranı (%)	30	1	2	3	5	7	10	6 Ay	1 Yıl
Koordinator Birim	Rehberlik Servisi								
İşbirliği Yapılacak Birimler	Okul Aile Birliği, Zümre Öğretmenler Kurulu, İlgili Müdür Yardımcısı								
Riskler	<ul style="list-style-type: none"> Okul dışı sosyal etkinliklere öğrenci katılımında güvenlik riskinin var olması Mali ihtiyaçların teminindeki kaynak yetersizliği Dezavantajlı bölgelerde sosyal etkinliklerin uygulanmasına yönelik zorluklar 								
Stratejiler	<ul style="list-style-type: none"> Öğrencilerin bilimsel, kültürel, sanatsal, sportif ve toplumsal hizmet etkinliklerine katılımını artırmak amacıyla çok yönlü destekleme ve izleme- değerlendirme mekanizmaları geliştirilecektir. Eğitim süreçleri; öğrencilerin millî, manevi ve evrensel değerleri tutum ve davranışa dönüştürebilecekleri bir anlayışla güçlendirilecek, okuma kültürünü desteklemeye yönelik çalışmalar yürütülecektir. Türkiye Yüzyılı perspektifinde, ülkemizin gelecek vizyonu doğrultusunda yeni eserlerin bilim, kültür, sanayi ve teknoloji alanındaki gelişmelerin tanıtımı yapılacak; müze ve tören yerleri, tarihi eserler ve camiler, kaleler, şehitlikler, kütüphaneler, bilim merkezleri, üniversiteler vb. şehrimizin tarihi ve kültürel mekânlarının ziyaret edilmesi sağlanacaktır. Her bir öğrencinin bir kulüp faaliyetinde aktif olarak yer alması sağlanarak kulüp faaliyetlerinin etkinliği artırılacaktır. Okulda eğitimi verilen meslek alanlarının öğretim programı kazanımlarına uygun olarak kurum dışı etkinliklere katılım teşvik edilecektir. 								
Maliyet Tahmini	89.000,00								
Tespitler	<ul style="list-style-type: none"> Öğrencilerin öğrenme etkinliklerini destekleyecek, yenilikçi ve yaratıcı düşünme becerilerini geliştirecek fırsatların yetersiz olması Ailelerin akademik kaygı sebebiyle öğrencileri sosyal ve kültürel etkinliklere daha az göndermeleri 								

Amaç2	Eğitim- Öğretim sürecinde öğrenme kazanımlarını sağlayacak olan öğretmenler yoluyla üst öğrenim kurumlarına yerleşimin ve sportif-kültürel faaliyetlere katılımı artırmak; ulusal - yerel projelerde girişimci düşünce becerisi gelişmiş bireyler yetiştirmek;
Hedef2.1	Merkezi yerleştirme sınavlarıyla yerleşecek öğrenci sayısının her yıl %10 arttığı bir okul olmak.

No	PERFORMANS GÖSTERGESİ	Mevcut	HEDEF						İzleme Sıklığı	Rapor Sıklığı
			2023	2024	2025	2026	2027	2028		
PG.2.1.1	Mezun öğrenci sayısı	242	239	243	235	239	300	1 Yıl	1 Yıl	
PG.2.1.2	Ön lisans programına yerleşen öğrenci sayısı	11	12	15	16	20	25	1 Yıl	1 Yıl	
PG.2.1.3	Lisans programına yerleşen öğrenci sayısı	4	10	15	20	25	30	1 Yıl	1 Yıl	

Koordinatör Birim	Okul İdaresi
İşbirliği Yapılacak Birimler	Rehberlik Servisi, Öğretmenler
Riskler	<ul style="list-style-type: none"> • Öğrencilerin akademik açıdan hazırbulunuşluk seviyelerinin yeterli olmaması • Sınıf mevcutlarının kalabalık olması
Stratejiler	<ul style="list-style-type: none"> • S1.Destekleme ve yetiştirme kurslarıyla öğrencilerin genel derslerdeki yeterlilikleri artırılacaktır. • S2. Öğrencilere yönelik bakanlığın hazırlamış olduğu dijital platformlar aracılığı ile yüz yüze eğitime destek olmak üzere uzaktan eğitim imkânları oluşturulacaktır. • S3.Öğrencileri ilgi, yetenek ve ihtiyaçları doğrultusunda bir üst öğrenim programına hazırlayacak mesleki ve eğitsel rehberlik faaliyetleri yürütülecektir. • S4.Üniversitelerle işbirliği yaparak öğrencilerimizin yüksek öğretimi tanımalarını, üniversitelerin imkanlarından yararlanabilmeleri artırılması sağlanacaktır. • S5.Kariyer rehberliği kapsamında yapılan faaliyet (panel, mezun buluşmaları, lisans programları tanıtımları v.b) sayıları artırılacaktır.
Maliyet Tahmini	90.000,00
Tespitler	<ul style="list-style-type: none"> • Okulun bulunduğu bölgenin sosyo-ekonomik düzeyinin düşük olması • Öğrencilerin geleceğe dair kaygılarının yüksek olması
İhtiyaçlar	<ul style="list-style-type: none"> • Velinin sürece etkin katılımı • DYK'nın her okulda açılması • Okulumuzda akademik, sosyal – kültürel ve sportif faaliyetlerinin artırılarak öğrenci katılımının sağlanması

Amaç2	Eğitim- Öğretim sürecinde öğrenme kazanımlarını sağlayacak olan öğretmenler yoluyla üst öğrenim kurumlarına yerleşimin ve sportif-kültürel faaliyetlere katılımı artırmak; ulusal - yerel projelerde girişimci düşünce becerisi gelişmiş bireyler yetiştirmek;
Hedef2.2	Ortaöğretimde sosyal- kültürel ve sportif faaliyetlere katılan öğrenci sayısının arttığı bir okul olmak

No	PERFORMANS GÖSTERGESİ	Mevcut	HEDEF						İzleme Sıklığı	Rapor Sıklığı
		2023	2024	2025	2026	2027	2028			
PG.2.2.1	Öğrencilerin katıldığı sportif yarışmaların sayısı	5	6	7	8	10	12	6 ay	1 yıl	
PG.2.2.2	Sportif yarışmalarda alınan derece sayısı (birincilik, ikincilik, üçüncülük)	5	6	7	7	7	7	6 ay	1 yıl	
PG.2.2.3	Sportif yarışmalara katılan öğrenci sayısı	100	110	115	120	122	125	6 ay	1 yıl	
PG.2.2.4	Öğrencilerin katıldığı kültürel faaliyet ve gezi sayısı	6	8	10	11	12	13	6 ay	1 yıl	
PG.2.2.5	Kültürel faaliyet ve gezilere katılan öğrenci sayısı	400	450	400	400	400	400	6 ay	1 yıl	

Koordinatör Birim	Okul İdaresi
İşbirliği Yapılacak Birimler	Rehberlik Servisi, Öğretmenler
Riskler	<ul style="list-style-type: none"> Eğitimin süreç odaklı değil sonuç odaklı görülmesi Sosyal- kültürel ve sportif faaliyetlere katılım için finansman kaynaklarının yeterli olmaması Bireylerin sosyo ekonomik kaygıları nedeniyle hayat boyu öğrenmeye öncelik vermemeleri
Stratejiler	<ul style="list-style-type: none"> S1. Her bir öğrencinin bir öğrenci kulüp faaliyetinde aktif olarak yer alması sağlanarak öğrenci kulüp faaliyetlerinin etkinliği artırılacaktır. S2. Öğrencilerin seviyelerine uygun olarak toplumsal sorunların çözümüne katkı sağlamak amacıyla afet ve acil durum, çevre, eğitim, spor, kültür ve turizm, sağlık alanlarında sosyal sorumluluk ve toplum hizmeti faaliyetlerine katılımı artırılacaktır. S3. Öğrencilerin yerel, ulusal ve uluslararası proje ve yarışmalara katılmaları teşvik edilecektir. S4.Okulda eğitimi verilen branşların öğretim programı kazanımlarına uygun olarak okul dışı etkinliklere katılım teşvik edilecektir. S5. Çevre okullarda eğitim gören öğrencilerin spor branşları ile tanışması ve kendilerini yaşamda yeterli hissetmelerini sağlamak için işbirliği faaliyetleri yapılacaktır.
Maliyet Tahmini	91.000,00
Tespitler	<ul style="list-style-type: none"> Okulların haftalık ders dağılımının, öğrencilerin çok yönlü gelişimini destekleyecek projelerle ilgilenmesine istenen düzeyde imkân vermemesi Veliler tarafından akademik başarıya daha fazla önem verilmesi Projelerin yürütülebilmesi için finans kaynağının yeterli olmaması veproje yürütücülerinin yeterince desteklenememesi
İhtiyaçlar	<ul style="list-style-type: none"> Eğitimin niteliğinin geliştirilmesine yönelik yerel yönetimler, üniversiteler vb. paydaşlarla iş birliklerinin artırılması Sosyal - kültürel ve sportif faaliyetlere katılım için finansman kaynaklarının arttırılması

Amaç3	Okulumuzdaki yönetici, öğretmen ve personelin bireysel ve kişisel gelişimine katkı sağlayacak kurslara, hizmetiçi eğitimlere katılımı artırmak.
Hedef3.1	İhtiyaca yönelik hizmetiçi eğitimden faydalanan, yüksek lisans eğitiminin özendirildiği, mevcut insan kaynaklarının ve yönetiminin niteliğinin geliştirildiği bir okul olmak.

Performans Göstergeleri	Hedefe Etkisi*	Başlangıç Değeri**	2024	2025	2026	2027	2028	İzleme Sıklığı	Rapor Sıklığı
PG3.1.1 Hizmet içi eğitim alan yönetici sayısı	40	3	3	3	3	3	3	6 Ay	1 Yıl
PG3.1.2 Hizmet içi eğitim alan öğretmen sayısı	35	23	25	27	30	32	35	6 Ay	1 Yıl
PG3.1.3 Hizmet içi eğitim alan personel sayısı	25	1	2	2	2	2	2	6 Ay	1 Yıl
Koordinatör Birim	Okul idaresi								
İşbirliği Yapılacak Birimler	Rehberlik Servisi, tüm öğretmen ve personel								
Riskler	<ul style="list-style-type: none"> • Öğretmenlerin meslekte zaman içerisinde motivasyonlarının azalması • Öğretmenlerin ekonomik seviyelerinin yeterli düzeyde olmaması 								
Stratejiler	<ul style="list-style-type: none"> • S1. Okul yöneticilerinin ve öğretmenlerin mesleki gelişim ihtiyaçları tespit edilerek, bu ihtiyaçları gidermeye yönelik bir mesleki gelişim planı hazırlanacaktır. • S2. Okul yöneticilerinin ve öğretmenlerin uzaktan hizmet içi eğitimlere katılmaları teşvik edilecektir. • S3. Okul personelinin motivasyon, iş doyumunu ve kurumsal bağlılık düzeylerini artıracak çalışmalar yapılacaktır. 								
Maliyet Tahmini	87.000,00								
Tespitler	<ul style="list-style-type: none"> • Öğretmenlerin ders yüklerinin fazla olması • Öğretmenlerin teknoloji kullanma becerilerinin yetersiz olması 								
İhtiyaçlar	<ul style="list-style-type: none"> • Öğretmenlik mesleğine hak ettiği değerin verilmesi • Öğretmenlerin kurslara katılımının sağlanabilmesi için zaman, maliyet vb. konularda desteklenmesi 								

5. MALİYETLENDİRME

Tahmini Kaynaklar Analizinden yararlanılarak kurumunuzun 5 yıllık hedeflerine ulaşılabilmesi için planlanan faaliyetlerin Tahmini Maliyet Analizi yapılmıştır.

Tablo25.Tahmini Maliyet Tablosu

Amaç-Hedef		2024	2025	2026	2027	2028	Toplam Maliyet
Amaç1	Hedef1.1	13.000,000	14.000,000	17.000,000	19.000,000	20.000,000	83.000,000
	Hedef1.2	15.000,000	16.000,000	18.000,000	19.000,000	21.000,000	89.000,000
Amaç2	Hedef2.1	15.000,000	17.000,000	18.000,000	19.000,000	21.000,000	90.000,000
	Hedef2.2	15.000,000	17.000,000	18.000,000	20.000,000	21.000,000	91.000,000
Amaç3	Hedef3.1	14.000,000	16.000,000	17.000,000	19.000,000	21.000,000	87.000,000
Genel Yönetim Giderleri (%20)		18.000,000	20.000,000	22.000,000	24.000,000	26.000,000	110.000,000
TOPLAM		90.000,000	100.000,000	110.000,000	120.000,000	130.000,000	550.000,000

6. İZLEME VE DEĞERLENDİRME

Kurumumuz Stratejik Planı izleme ve değerlendirme çalışmalarında 5 yıllık Stratejik Planın izlenmesi ve 1 yıllık gelişim planının izlenmesi olarak ikili bir ayrıma gidilecektir.

6 aylık sürelerde Okul Müdürüne rapor hazırlanacak ve değerlendirme toplantısı düzenlenecektir. İzleme-değerlendirme raporu, istenildiğinde İlçe Milli Eğitim Müdürlüğüne gönderilecektir. Stratejik planın izlenmesinde 6 aylık dönemlerde izleme yapılacak denetim birimleri, il ve ilçe millî eğitim müdürlüğü ve Bakanlık denetim ve kontrollerine hazır halde tutulacaktır.

Yıllık planın uygulanmasında yürütme ekipleri ve eylem sorumlularıyla aylık ilerleme toplantıları yapılacaktır. Toplantıda bir önceki ayda yapılanlar ve bir sonraki ayda yapılacaklar görüşülüp karara bağlanacaktır.

Ek-1 Paydaş Anketleri

Aşağıda verilen anketler, okul/kurumlara örnek olması bakımından rehberine eklenmiştir. Anket içerikleri, okul/kurum türüne ve yapısına göre değişiklik göstermelidir.

Sevgili Öğrencimiz;

- Bu anketin amacı, okul hakkındaki görüşlerini toplamaktır.
- Bu anket, kimlik bilgileri girilmeden yapılmalıdır.
- Okul hakkında görüşlerini yansıtan kutuya "X" işareti koyarak neler düşündüğünü öğrenmemize yardımcı olabilirsin.
- Anketimize katıldığın için teşekkür ederiz.

NO	LİSE ÖĞRENCİLERİ İÇİN KONU BAŞLIKLARI					
		Kesinlikle Katılıyorum	Katılıyorum	Kararsızım	Kesinlikle Katılmıyorum	Katılmıyorum
01-	Okulda kendimi güvende hissediyorum.	0	0	0	0	0
02-	Okul temiz ve hijyeniktir.	0	0	0	0	0
03-	Okulun fiziki koşullarını yeterlidir.	0	0	0	0	0
04-	Okul, yeni kabul edilen öğrencilere uygun desteği sağlar.	0	0	0	0	0
05-	Farklı kültürlerden gelen öğrencilerin bu okulda memnuniyetle karşılanacağını düşünüyorum.	0	0	0	0	0
06-	Öğretmenlerime ihtiyaç duyduğumda kolaylıkla görüşebilirim.	0	0	0	0	0
07-	Okul müdürüne ihtiyaç duyduğumda kolaylıkla görüşebilirim.	0	0	0	0	0
08-	Okul rehberlik servisinden ihtiyaçlarım doğrultusunda faydalanabiliyorum.	0	0	0	0	0
09-	Okul kişisel hedefler belirlemede ve bu hedeflere ulaşmamda yeterli rehberlik ediyor.	0	0	0	0	0
10-	Okulumda yer almam için birçok fırsat var.	0	0	0	0	0
11-	Okul bana yeterli ders dışı etkinlik olanakları sunuyor.	0	0	0	0	0
12-	Okul kulüpleri amacına uygun şekilde gelişimime katkı sağlıyor.	0	0	0	0	0
13-	Öğretmenlerim sınıfta dil kurallarına sahipler ve tarafsızlar.	0	0	0	0	0
14-	Öğretmenlerim beni daha iyi performans göstermem için teşvik ediyor.	0	0	0	0	0
15-	Öğretmenlerim derslerin işlenişinde farklı ve ilgi çekici yöntemler kullanır.	0	0	0	0	0
16-	Sınav ve ödevlerin beni değerlendirmek için adil ve yeterli olduğunu düşünüyorum.	0	0	0	0	0
17-	Okulda düzenlenen sanatsal ve kültürel faaliyetler yeterlidir.	0	0	0	0	0
18-	Okulda öğrencilerin görüşleri dikkate alınır.	0	0	0	0	0
19-	Okul kantininde yeterli ve sağlıklı yiyecekler var.	0	0	0	0	0
20-	DYK'leri yeterli buluyorum.	0	0	0	0	0

Kıymetli Öğretmenimiz;

- Bu anketin amacı, okul/kurum çalışmalarını hakkındaki görüşlerinizi iletme ve iyileştirmektir.
- Bu ankette kimlik bilgileri yer almaz.
- Lütfen okul hakkındaki görüşlerinizi en iyi yansıtan kutuya "X" işareti koyarak belirtiniz.
- Anketimize katıldığınız için teşekkür ederiz.

NO	ÖĞRETMENLERİÇİN KONUBAŞLIKLARI	Kesinlikle Katılıyorum	Katılıyorum	Kararsızım	Kesinlikle Katılmıyorum	Katılmıyorum
01-	Okulun misyonu ve vizyonunu tam olarak anlıyorum.	0	0	0	0	0
02-	Okulda eğitim ve yönetim kalitesi sürekli olarak gelişiyor.	0	0	0	0	0
03-	Okul temiz ve hijyeniktir.	0	0	0	0	0
04-	Okul, öğrencilerin ve personelin güvenliğini sağlamak için uygun güvenlik önlemleri alır.	0	0	0	0	0
05-	Okul, yeni kabul edilen öğrencilere uygun desteği sağlar.	0	0	0	0	0
06-	Okulumuz mesleki yeterliliğimizi geliştirmek için eğitim fırsatları sunuyor.	0	0	0	0	0
07-	Okul yönetimimiz öğretmenleri etkin bir şekilde yönlendirir.	0	0	0	0	0
08-	Okulumuz, öğrencilerin öğrenme ilgisini uyandıracak bir öğrenme ortamı oluşturmuştur.	0	0	0	0	0
09-	Etkili bir öğretmen olmak için ihtiyaç duyduğum kaynaklara erişimim var.	0	0	0	0	0
10-	Bana sunulan kaynakları kullanmak için gerekli eğitime sahibim.	0	0	0	0	0
11-	Okulumuzun, farklı ihtiyaçları olan öğrencileri desteklemek için etkin bir politikası vardır.	0	0	0	0	0
12-	Okulumuz müfredat uygulamasını etkin bir şekilde izler.	0	0	0	0	0
13-	Okulumuz, velilere uygun etkinlikler düzenlemektedir.	0	0	0	0	0
14-	Diğer öğretmenlerle iş birliği yaparım.	0	0	0	0	0
15-	Okul personeli arasında dostane bir ilişki sürdürülür.	0	0	0	0	0
16-	Takım ruhumuz ve moralimizi yüksek.	0	0	0	0	0
17-	Okulumuza aidiyet hissediyorum.	0	0	0	0	0

Kıymetli Velimiz;

- Bu anketin amacı, okul/kurum çalışmaları hakkındaki görüşleriniz almaktır.
- Bu ankette kimlik bilgileri yer almaz.
- Lütfen okul/kurum hakkındaki görüşlerinizi en iyi yansıtan kutuya "X" işareti koyarak belirtiniz.
- Anketimize katıldığınız için teşekkür ederiz.

NO	VELİLER İÇİN KONUBAŞLIKLARI	Kesinlikle	Katılıyorum	Katılıyorum	Kararsızım	Kesinlikle	Katılmıyorum	Katılmıyorum
		Katılıyorum	Katılıyorum	Katılıyorum	Katılıyorum	Katılmıyorum	Katılmıyorum	Katılmıyorum
01-	Okulun misyonu ve vizyonunu tam olarak anlıyorum.	0	0	0	0	0	0	0
02-	Okulda eğitim ve yönetim kalitesi sürekli olarak gelişiyor.	0	0	0	0	0	0	0
03-	Okul temiz ve hijyeniktir.	0	0	0	0	0	0	0
04-	Okul, öğrencilerin ve personelin güvenliğini sağlamak için uygun güvenlik önlemleri alır.	0	0	0	0	0	0	0
05-	Okul, yeni kabul edilen öğrencilere uygun desteği sağlar.	0	0	0	0	0	0	0
06-	Okul, çocuğumun okumaya olan ilgisini geliştirmesine yardımcı olabilir.	0	0	0	0	0	0	0
07-	Okul çocuğumun öğrenme ilgisini güçlendiriyor.	0	0	0	0	0	0	0
08-	Okul çocuğumun ahlaki gelişimini teşvik edebilir.	0	0	0	0	0	0	0
09-	Okulda kullanılan değerlendirme yöntemleri çocuğumun gelişimini tüm yönleriyle anlamama yardımcı oluyor.	0	0	0	0	0	0	0
10-	Okul, çocuğumun öğrenme performansı ve gelişimi hakkında beni iyi bilgilendiriyor.	0	0	0	0	0	0	0
11-	Okul çocuğuma duygusal rahatsızlık ve öğrenme güçlükleri ile karşılaştığında yeterli desteği ve rehberlik sağlar.	0	0	0	0	0	0	0
12-	Öğretmenlerin benimle iletişim kurma yöntemlerinden memnunum.	0	0	0	0	0	0	0
13-	Herhangi bir problem durumunda müdür endişelerime cevap veriyor.	0	0	0	0	0	0	0
14-	Okulda, velilerin ihtiyaçlarına uygun eğitim faaliyetleri düzenlenir.	0	0	0	0	0	0	0
15-	Okul, çocukların gelişimini desteklemek için velilerle iyi bir ilişki kurar.	0	0	0	0	0	0	0
16-	Okul, aktif veli katılımını teşvik eder.	0	0	0	0	0	0	0
17-	Okulun veli etkinliklerine aktif olarak katılırım.	0	0	0	0	0	0	0
18-	Bir veli olarak okula aidiyet hissediyorum.	0	0	0	0	0	0	0
19-	Çocuğumun ev ödevlerini tamamlamasını sağlarım.	0	0	0	0	0	0	0
20-	Çocuğumu okumaya teşvik ederim.	0	0	0	0	0	0	0
21-	Çocuğumun her gün okula gitmesini sağlarım.	0	0	0	0	0	0	0
22-	Çocuğumun eğitiminde aktif bir ortağım.	0	0	0	0	0	0	0